

Департамент образования Орловской области

Бюджетное профессиональное образовательное учреждение Орловской области
«Орловский базовый медицинский колледж»
(БПОУ ОО «Орловский базовый медицинский колледж»)

302030, Россия, Орловская область, город Орел, Советская, д. 14
ИНН 5751008490, КПП 575101001
Тел./факс (4862) 55-11-94, e-mail: orelmed@yandex.ru

П Р И К А З № 72

г. Орёл

« 01 » 11 2017 г.

О введении в действие
«Положения о воспитательной работе
БПОУ ОО «Орловский базовый
медицинский колледж», 2017 г.

ПРИКАЗЫВАЮ:

1. Ввести в действие с 01 ноября 2017 г. «Положение о воспитательной работе БПОУ ОО «Орловский базовый медицинский колледж», (Приложение 1 к настоящему приказу).

2. Назначить ответственным за исполнение, своевременную актуализацию Положения заместителя директора по воспитательной работе Стебакову Е.В.

3. Стебаковой Е.В.

- обеспечить размещение Положения на официальном интернет-сайте колледжа в установленном порядке для всеобщего ознакомления;

- ознакомить с настоящим Положением педагогических работников колледжа, руководителей филиала под роспись.

4. Начальнику отдела кадров Пачиной Н.А. обеспечить сохранность Положения.

5. Руководителям филиалов обеспечить исполнение вводимого положения в возглавляемых филиалах.

6. Считать с « 01 » ноября 2017 г. утратившим силу «Положение о воспитательной работе БОУ ОО СПО «Орловский базовый медицинский колледж», утвержденное приказом директора колледжа от 28.05.2014 г. №88.

7. Контроль над исполнением приказа оставляю за собой.

Директор



В.В. Орлов

Приложение 1
к приказу № 72 от «01» 11 2017 г.

УТВЕРЖДАЮ



Директор БПОУ ОО «Орловский базовый
медицинский колледж»

[Signature]
В.В. Орлов

ПОЛОЖЕНИЕ

о воспитательной работе БПОУ ОО «Орловский базовый медицинский колледж»

РАССМОТРЕНО

Общее собрание (конференция)
работников и обучающихся колледжа

протокол №2 от 31.08.2017г.

Председатель

[Signature] Н.С. Куркова

СОГЛАСОВАНО

Совет колледжа

протокол №6 от 09.06.2017г.

И.о. председателя

[Signature] Ю.К. Прохорцев

г.Орёл, 2017г.

I. ОБЩИЕ ПОЛОЖЕНИЯ

1.1. Настоящее Положение регламентирует организацию воспитательной работы в БПОУ ОО «Орловский базовый медицинский колледж» (далее – ОБМК, колледж), её цели, задачи, содержание, принципы.

1.2. Положение разработано в соответствии с Конституцией РФ, Федеральным законом «Об образовании в Российской Федерации» от 29.12.2012 №273-ФЗ, распоряжением Правительства РФ от 29 декабря 2014 г. №2765-р «Концепция Федеральной целевой программы развития образования на 2016 - 2020 годы», действующими законами и подзаконными актами РФ в сфере образования, Уставом и иными локальными актами БПОУ ОО «Орловский базовый медицинский колледж».

1.3. Положение является локальным нормативным актом ОБМК.

1.4. Воспитательная работа – один из видов основной деятельности колледжа, является неотъемлемой частью целостного образовательного процесса колледжа, строящегося на основе гуманистической направленности своей работы и развития социальной и культурной компетентности личности.

Воспитательная работа колледжа способствует становлению активной гражданской позиции её участников, их личной ответственности, способствует самоутверждению, формированию опыта творческой деятельности, проявлению профессиональной компетентности, осознанного отношения к делу.

1.5. Непосредственно организует и координирует воспитательную работу в колледже заместитель директора по воспитательной работе, назначаемый на должность из числа лиц, имеющих высшее профессиональное образование по направлениям подготовки «Государственное и муниципальное управление», «Менеджмент», «Управление персоналом» и стаж работы на педагогических или руководящих должностях не менее 5 лет, или высшее профессиональное образование и дополнительное профессиональное образование в области государственного и муниципального управления, менеджмента и экономики и стаж работы на педагогических или руководящих должностях не менее 5 лет.

II. ЦЕЛИ, ЗАДАЧИ И ФУНКЦИИ ВОСПИТАТЕЛЬНОЙ РАБОТЫ

2.1. Главной целью воспитательной работы является формирование высоконравственной личности и специалиста, востребованного обществом, с учетом индивидуальности воспитуемого; компетентного, ответственного, свободно владеющего своей профессией и ориентированного в смежных областях деятельности, готового к постоянному профессиональному росту, социальной и профессиональной мобильности, стремящегося к саморазвитию и самосовершенствованию.

2.2. Основными задачами воспитательной работы колледжа являются:

- повышение социального статуса воспитания в колледже,
- координация и укрепление взаимодействия всех участников

воспитательного процесса,

- оказание помощи семье в решении проблем воспитания: организация психолого-педагогического просвещения родителей, усиление роли семьи в воспитании детей,

- повышение профессионального управления воспитательным процессом,

- совершенствование содержания и механизмов нравственного, гражданско-правового, патриотического, художественного, эстетического, трудового и физического воспитания студентов,

- использование отечественных традиций и глубокого уважения к традициям многонациональной культуры, интернационализма и толерантности, современного опыта и инноваций в области воспитания,

- изучение основных социально-психологических потребностей и проблем студентов и педагогов, обеспечение сохранности контингента студентов,

- внедрение передового опыта образовательных учреждений в воспитательную работу колледжа,

- удовлетворение непрерывно растущих и изменяющихся требований потребителя в интересах формирования гармонично развитой, социально активной творческой личности,

- гарантия реализации социальных и личностных компетенций выпускников колледжа в обществе,

- и др.

2.3. Функции воспитательной работы колледжа:

- определение концепции воспитательной деятельности колледжа, обеспечение стратегии её реализации,

- разработка программы и планов воспитательной работы на учебный год, другой нормативной и методической документации,

- координация воспитательной деятельности структур и подразделений колледжа,

- принятие и реализация решений, связанных с оптимизацией воспитательной среды и управлением системой воспитательной деятельности колледжа,

- определение наиболее эффективных форм, методов и способов организации воспитательной работы в колледже,

- формирование единого воспитательного пространства, единого воспитательного коллектива, организация творческого взаимодействия преподавателей и студентов по обеспечению развития воспитательной среды в колледже,

- разработка форм, методов и содержания воспитания, адекватных функциям колледжа и в соответствии с моделями специалистов, которые готовятся в колледже, а также используют возможности дополнительного образования,

- обеспечение необходимых условий для самореализации личности, поддержание и развитие учебно-творческих, социально-бытовых инициатив и инновационных идей преподавательского коллектива, не противоречащих Уставу колледжа,

- анализ и дача оценок воспитательной работе отдельных подразделений и общественных объединений колледжа, с учетом их традиций и возможностей,
- создание рабочих групп и оргкомитетов по организации и проведению воспитательных мероприятий в колледже и за его пределами,
- развитие многоуровневой системы профессиональной подготовки и переподготовки кадров, организующих воспитательную работу со студентами, родителями,
- участие в реализации системы внутриколледжного контроля в процессе воспитательной и внеучебной работы,
- и др.

III. СОДЕРЖАНИЕ, ОСНОВНЫЕ НАПРАВЛЕНИЯ И ПРИНЦИПЫ ВОСПИТАТЕЛЬНОЙ РАБОТЫ

3.1. Воспитательная работа в колледже строится согласно личностно-деятельностному подходу.

Лично-деятельностный подход – это системный подход воспитательной работы.

Основными технологиями при личностно-ориентированном и системном подходах к воспитанию являются: коллективно-творческие дела (далее – КТД), тренинг-общение, шоу-технологии, групповая проблемная работа (диспуты, дискуссии, обсуждение ситуаций, разработка проектов), диалог «Педагог - воспитанник», создание ситуаций успеха и др.

3.2. Основными направлениями воспитательной работы в колледже являются:

- планирование и координация работы всех участников воспитательного процесса,
- методическая работа с классными руководителями, преподавателями, молодыми специалистами, родителями и т.д.,
- развитие студенческого самоуправления и совершенствования его информационно-правового обеспечения,
- воспитание образовательной самостоятельности студентов,
- развитие корпоративной культуры и создание единого информационного пространства студенческого сообщества,
- воспитание правовой культуры и законопослушного поведения студентов и профилактика правонарушений, алкоголизма, наркомании, табакокурения, формирование здорового образа жизни в студенческой среде, добросовестного отношения к труду и учебе, культурного уровня,
- воспитание творческой индивидуальности, инициативности личности, коллективизма, социализация личности,
- воспитание патриотизма и формирование активной гражданской позиции студента колледжа,
- воспитание конкурентно-способной личности, нацеленной на самореализацию и творчество,

- профилактика экстремизма,
- информационное обеспечение студентов по вопросам молодежной политики.

3.3. Принципами, направленными на развитие социально-активной, образованной, нравственно и физически здоровой личности в современных условиях, являются:

- единство обучения и воспитания,
- субъектность,
- участие студентов в различных видах деятельности колледжа,
- социальное взаимодействие.

3.4. В соответствии с подходами и принципами воспитания в колледже осуществляется подбор и совершенствование форм, методов и современных технологий воспитания.

3.4.1. Воспитательные технологии – это одно из средств воспитания, последовательная деятельность людей, направленная на решение конкретных педагогических задач и состоит из системы педагогических приемов и техник; всегда имеет результат.

3.4.2. В соответствии с функциями воспитательной деятельности используются следующие формы работы:

- индивидуальные (беседы, консультации, обмен мнениями, оказание индивидуальной помощи, совместный поиск решения проблемы и др.)
- групповые (творческие группы, органы студенческого самоуправления, диалоговые формы воспитания: дискуссии, диспуты, дебаты; мультимедийные презентации, проекты)
- коллективные (КТД: конкурсы, концерты, фестивали, акции, соревнования, походы, агитбригады и др.)

3.4.3. Современные методы воспитания, используемые в колледже:

- Методы воздействия на интеллектуальную сферу;
- Методы убеждения через различные формы: беседа, дискуссия и др.;
- Методы воздействия на мотивационную сферу (стимулирование);
- Методы воздействия на эмоциональную сферу (внушение);
- Методы воздействия на сферу саморегуляции (методы коррекции);
- Методы воздействия на волевую сферу: развитие инициативы, уверенности в своих силах.

IV. УЧАСТНИКИ ВОСПИТАТЕЛЬНОЙ РАБОТЫ

4.1. Состав участников воспитательной работы колледж определен в Приложении №1 к настоящему Положению.

4.2. Общее руководство деятельностью воспитательной работы в колледже осуществляет директор, который:

- издает приказы и распоряжения по вопросам воспитательной работы;
- определяет основные направления политики колледжа в сфере воспитательной работы;
- организует взаимодействие с юридическими и физическими лицами,

органами власти в вопросах воспитания;

- осуществляет контроль за деятельностью участников воспитательного процесса,

- утверждает планы воспитательной работы,
- и др.

4.3. Непосредственно организует и координирует воспитательную работу в колледже заместитель директора по воспитательной работе, который непосредственно подчиняется директору колледжа и:

- организует текущее и перспективное планирование воспитательной работы колледжа,

- обеспечивает воспитательный процесс в колледже,
- проводит воспитательную работу в колледже,

- обеспечивает использование и совершенствование методов организации воспитательного процесса и современных образовательных технологий,

- осуществляет контроль за качеством воспитательного процесса (тематический, персональный);

- организует воспитательную, методическую, культурно-массовую, внеаудиторную работу,

- оказывает помощь обучающимся в проведении культурно-просветительских и оздоровительных мероприятий,

- вносит предложения по совершенствованию образовательного процесса колледжа и управления им,

- отвечает за выполнение классными руководителями их обязанностей,

- организует просветительскую работу для родителей (лиц, их заменяющих),

- обеспечивает своевременное составление, утверждение, представление отчетной документации, локальных нормативных актов, регламентирующих воспитательную работу в колледже,

- выполняет иные функции в соответствии со своими должностными обязанностями.

4.4. Методическое объединение классных руководителей (далее – МОКР) – является одним из органов системы управления воспитательным процессом колледжа, координирующим научно-методическую и организационную работу классных руководителей колледжа. Действует на основании положения о нём.

Его деятельность способствует изучению творческих основ воспитания, изучению и распространению передового опыта. Объединение создаёт методическую базу воспитательной работы, накапливает методические разработки классных часов и общественных мероприятий по общественной тематике, пополняет новыми разработками методическую копилку колледжа.

4.5. Руководитель физвоспитания осуществляет воспитательную работу по здоровому образу жизни студентов в форме соревнований, кроссов, эстафет и других форм в соответствии со своими должностными обязанностями.

4.6. Организатор-преподаватель ОБЖ осуществляет воспитательную работу по патриотическому воспитанию студентов в форме бесед, встреч, конференций, конкурсов и других форм в соответствии со своими должностными обязанностями.

4.7. Руководители структурных подразделений (в том числе филиалов), органы управления и самоуправления осуществляют воспитательную работу в соответствии с настоящим Положением, локальными нормативными актами колледжа, регламентирующими их деятельность, своими должностными инструкциями, в тесном взаимодействии с заместителем директора по воспитательной работе.

4.8. Колледж в рамках воспитательной работы взаимодействует с социальными партнерами: проводятся встречи, диспуты и другие формы работы. Взаимодействие с социальными партнёрами строиться на общественных добровольных началах, посредством заключения соглашений.

V. ОРГАНИЗАЦИЯ ДЕЯТЕЛЬНОСТИ И ДОКУМЕНТООБОРОТ

5.1. Заместитель директора по воспитательной работе разрабатывает План воспитательной работы колледжа (Приложение №2 к настоящему Положению) в мае-июне текущего года на очередной учебный год. План утверждается директором.

Заместитель директора по воспитательной работе доводит утверждённый План до классных руководителей на совещании и обеспечивается его размещение на официальном интернет-сайте колледжа.

План хранится у заместителя директора по воспитательной работе в папке «Планы».

5.2. Заведующие отделениями разрабатывают планы воспитательной работы отделений по специальностям в двух экземплярах. Планы разрабатываются в августе текущего года на очередной учебный год и утверждается заместителем директора по воспитательной работе.

Заведующие отделениями обеспечивают размещение планов на официальном интернет-сайте колледжа, один экземпляр плана передают заместителю директора по воспитательной работе, второй экземпляр хранят на возглавляемых ими отделениях в папках «Планы».

5.3. В колледже ведется следующая документация по воспитательной работе:

5.3.1. План и журнал работы классного руководителя (в соответствии с положением о классном руководителе колледжа);

5.3.2. План воспитательной работы общежития (в соответствии с положением о воспитательной работе в общежитии колледжа);

5.3.3. План о психологической работе в колледже (в соответствии с положением о психологической работе колледжа);

5.3.4. План работы социального педагога (в соответствии с положением о социальной работе колледжа);

5.3.5. План работы методического объединения классных руководителей (в

соответствии с положением о Методическом объединении классных руководителей);

5.3.6. Раздел «воспитательная работа» в плане работы преподавателя, плане работы руководителя физического воспитания, плане работы библиотеки, плане работы актового зала как объекта культуры и др.;

5.3.7. Анкеты, тестирования, отчеты (классные руководители, психолог, социальный педагог);

5.3.8. Многофункциональный центр прикладных квалификаций организует воспитательную работу в соответствии с положением о центре;

5.3.9. Библиотека колледжа обеспечивает реализацию прав пользователей на свободный доступ к информации, свободное духовное развитие, приобщение к ценностям национальной и мировой культуры, а также научную и образовательную деятельность, представляет собой центр распространения знаний, духовного и интеллектуального общения, культуры.

5.3.10. Отчёт о воспитательной работе колледжа за учебный год (приложение 3 к настоящему положению).

5.4. Ответственность за разработку, ведение, размещение на официальном интернет-сайте, выполнение планов воспитательной работы несут руководители по направлениям деятельности.

5.5. Заместитель директора по воспитательной работе осуществляет контроль за исполнением планов.

5.6. Информационное обеспечение управления и организации воспитательной работы в колледже осуществляется в двух формах – устной (устные распоряжения, обмен мнениями на совещаниях, выступления и прочее) и письменной (приказы, плановая и отчетная документация, стенные газеты и прочее).

5.7. Студенты могут получать интересующую их информацию о воспитательной работе колледжа у заместителя директора по воспитательной работе, в структурных подразделениях, органах управления и самоуправления, на стендах, сайте колледжа.

5.8. В филиалах воспитательную работу осуществляют заместитель директора по учебно-воспитательной работе, заведующий отделением, классные руководители.

VI. ВЗАИМОДЕЙСТВИЕ И ВЗАИМОЗАМЕНЯЕМОСТЬ

6.1. Заместитель директора по воспитательной работе осуществляет свою работу совместно с директором и его заместителями, с заведующими отделениями, психологом, социальным педагогом, классными руководителями, председателями цикловых методических комиссий, преподавателями, Студенческим советом колледжа, воспитателем общежития, Студенческим советом общежития колледжа, учебно-воспитательными комиссиями, библиотекой колледжа, руководителями филиалов колледжа.

6.2. Колледж в процессе воспитательной работы взаимодействует с

другими общественными и государственными организациями и учреждениями города Орла, Орловской области и других регионов.

6.3. В период отсутствия зам. директора по ВР (командировка, отпуск, болезнь и пр.) его обязанности исполняет лицо, назначенное директором в установленном порядке, который приобретает соответствующие права и несет ответственность за надлежащее исполнение обязанностей, возложенных на него в связи с замещением.

VII. ПООЩРЕНИЯ, ВЗЫСКАНИЯ, ОТВЕТСТВЕННОСТЬ

7.1. За успехи, достигнутые в воспитательной работе, её участники могут быть поощрены директором по представлению заместителя директора по воспитательной работе следующим образом:

- объявление благодарности с занесением в личное дело;
- награждение почетными грамотами, дипломами;
- материальное стимулирование, премии и ценные подарки.

7.2. За нарушение дисциплины участники воспитательной работы могут быть привлечены директором к дисциплинарной ответственности и на них могут быть наложены взыскания (предупреждения, выговор и др).

7.3. Ответственность за качество воспитательной работы несет заместитель директора по воспитательной работе.

VIII. МАТЕРИАЛЬНОЕ ОБЕСПЕЧЕНИЕ ВОСПИТАТЕЛЬНОЙ РАБОТЫ В КОЛЛЕДЖЕ

8.1. Материальное обеспечение воспитательной работы в колледже складывается из бюджетных и внебюджетных средств.

8.2. Формы материального стимулирования воспитательной работы студентов отражены в Положении о стипендиальном обеспечении и других формах материального стимулирования и социальной поддержки студентов.

8.3. Поощрение преподавателей и других сотрудников осуществляется на основании представлений руководителей структурных подразделений в соответствии с локальными нормативными актами колледжа.

IX. КОНТРОЛЬ ЗА ВР КОЛЛЕДЖА

9.1. Контроль за воспитательной работой в колледже осуществляет директор.

X. НОРМАТИВНЫЕ ДОКУМЕНТЫ

10.1. Конституция Российской Федерации 1993 г.;

10.2. Федеральный закон от 29 декабря 2012 г. №273-ФЗ «Об образовании в Российской Федерации»;

10.3. Распоряжение Правительства РФ от 29 декабря 2014 г. №2765-р «Концепция Федеральной целевой программы развития образования на 2016 - 2020 годы»;

10.4. Закон Орловской области от 6 сентября 2013 г. №1525-ОЗ «Об образовании в Орловской области»;

10.5. Устав БПОУ ОО «Орловский базовый медицинский колледж», 2015г.

XI. ЗАКЛЮЧИТЕЛЬНЫЕ ПОЛОЖЕНИЯ

11.1. Настоящее Положение обязательно к применению для заместителя директора по воспитательной работе, заведующих отделениями, классных руководителей, воспитателя общежития, педагога-психолога, социального педагога, преподавателя-организатора ОБЖ, руководителя физ.воспитания, Студенческого совета колледжа, Студенческого совета общежития, Учебно-воспитательной комиссии и обучающихся в колледже, работников филиала.

11.2. Положение рассмотрено Общим собранием (конференцией) работников и обучающихся колледжа, согласовано Советом колледжа.

11.3. Положение вступает в силу с момента его утверждения директором ОБМК и действует до замены на новое или отмены, вводится в действие приказом директора ОБМК.

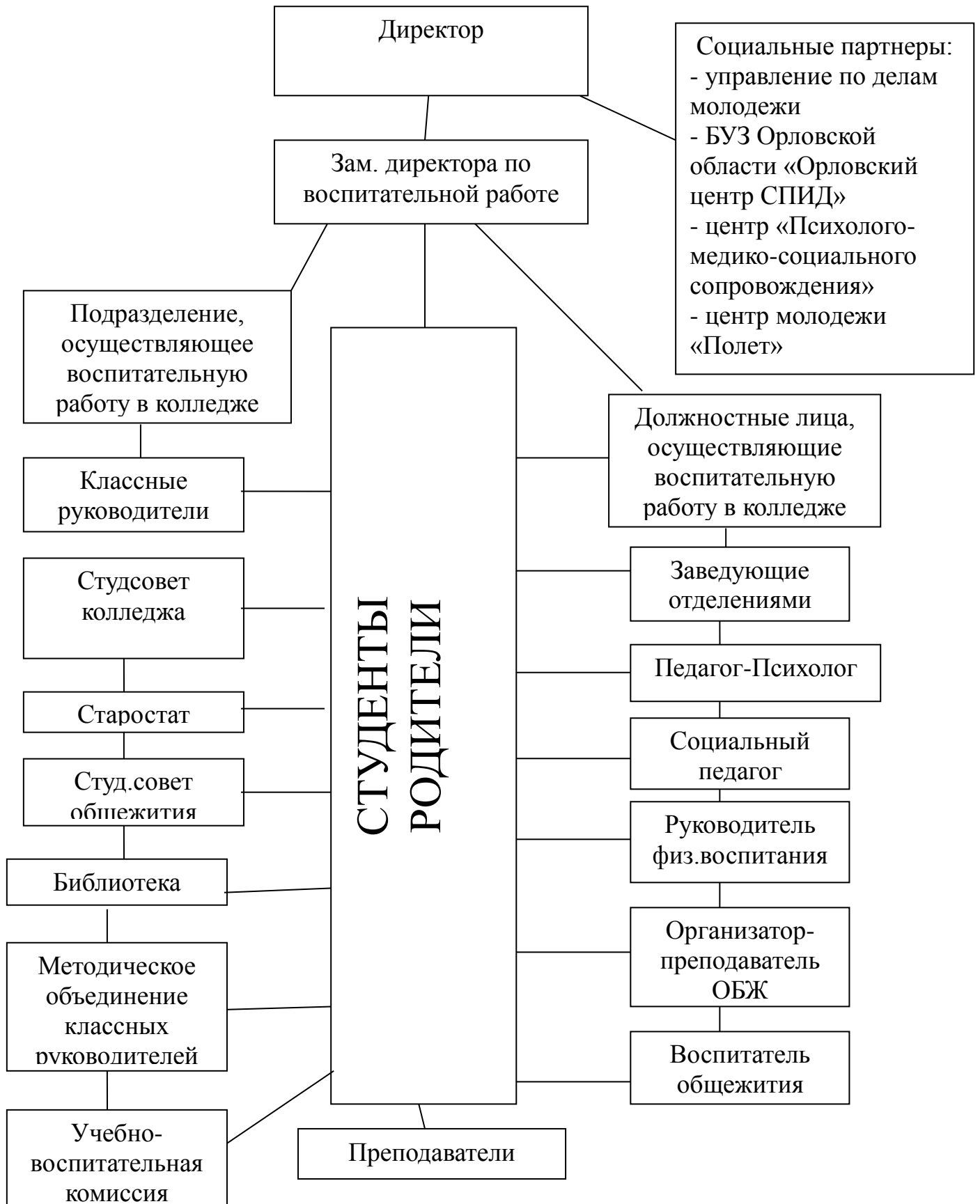
11.4. Ответственность за надлежащее исполнение требований настоящего Положения возлагается на директора колледжа, руководителей филиалов.

11.5. Положение изготовлено в одном экземпляре, который хранится в приёмной колледжа, заверенные копии у руководителей филиала, председателя УВК колледжа.

11.6. Положение размещено на официальном интернет-сайте колледжа.

Приложение №1 к Положению о
воспитательной работе БПОУ ОО
«Орловский базовый медицинский
колледж»

Участники воспитательной работы колледжа



Приложение №2 к Положению о
воспитательной работе БПОУ ОО
«Орловский базовый медицинский
колледж»

«УТВЕРЖДАЮ»

Директор _____ / _____ /
«___» _____ 20___ г.
м.п.

**План воспитательной работы
БПОУ ОО «Орловский базовый медицинский колледж»
на _____ / _____ учебный год**

№ п/п	Мероприятие	Сроки выполнения	Ответственные

Зам. директора по ВР _____ / _____ /

Согласовано:

Председатель Студсовета
БПОУ ОО «Орловский базовый медицинский колледж»

_____ / _____ /

Приложение №3 к Положению о
воспитательной работе БПОУ ОО
«Орловский базовый медицинский
колледж»

УТВЕРЖДАЮ

Директор _____ / _____ /

М.П.

РАССМОТРЕНО

Педагогический совет

БПОУ ОО «Орловский базовый
медицинский колледж»

протокол № _____ от _____ 20__ г.

**Отчёт об итогах воспитательной работы
БПОУ ОО «Орловский базовый медицинский колледж»
за _____ / _____ учебный год**

**Заместитель директора
по воспитательной работе _____ / _____ /**

